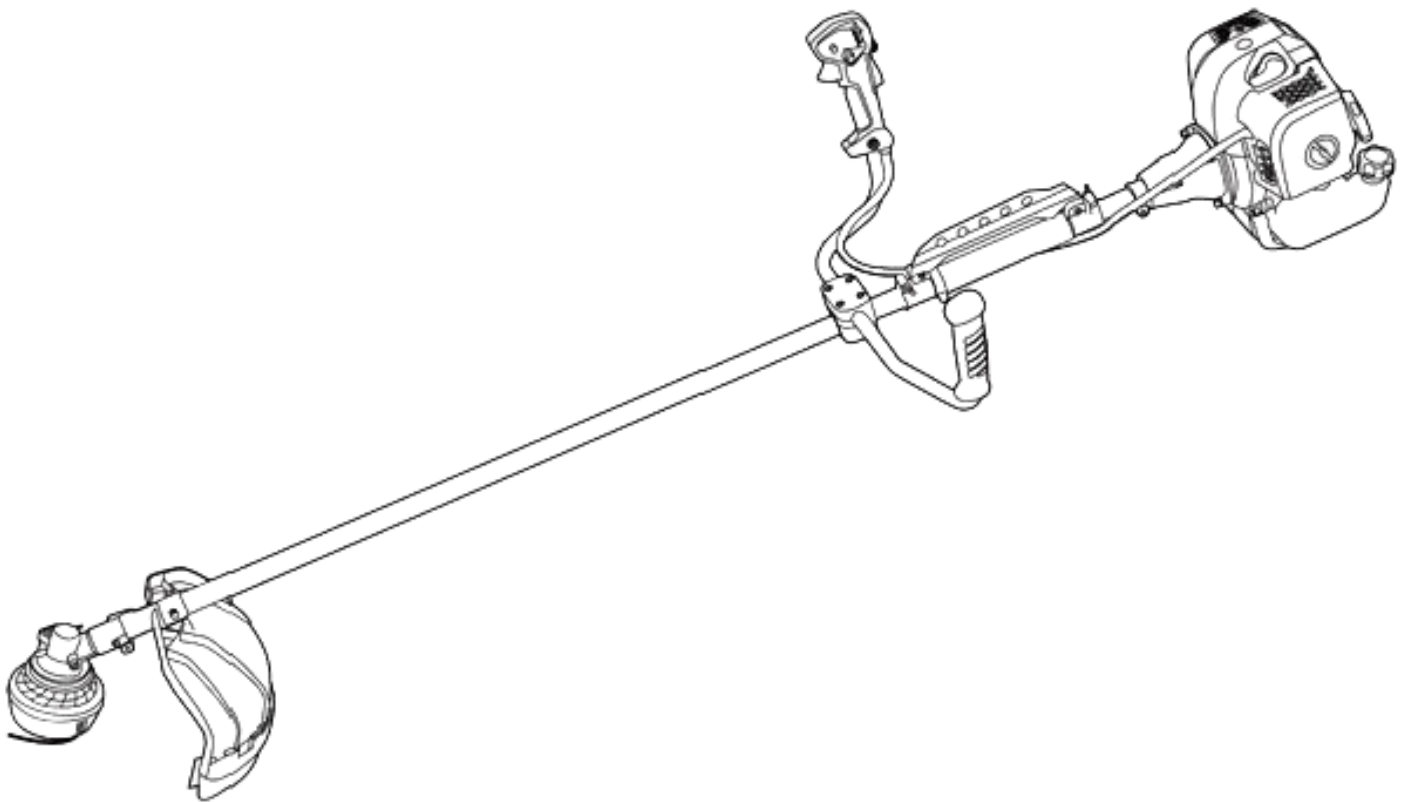


TRESZER[®]
Hochwertige Bauteile

ПАСПОРТ МОТОКОСИ **TRESZER TVR8**



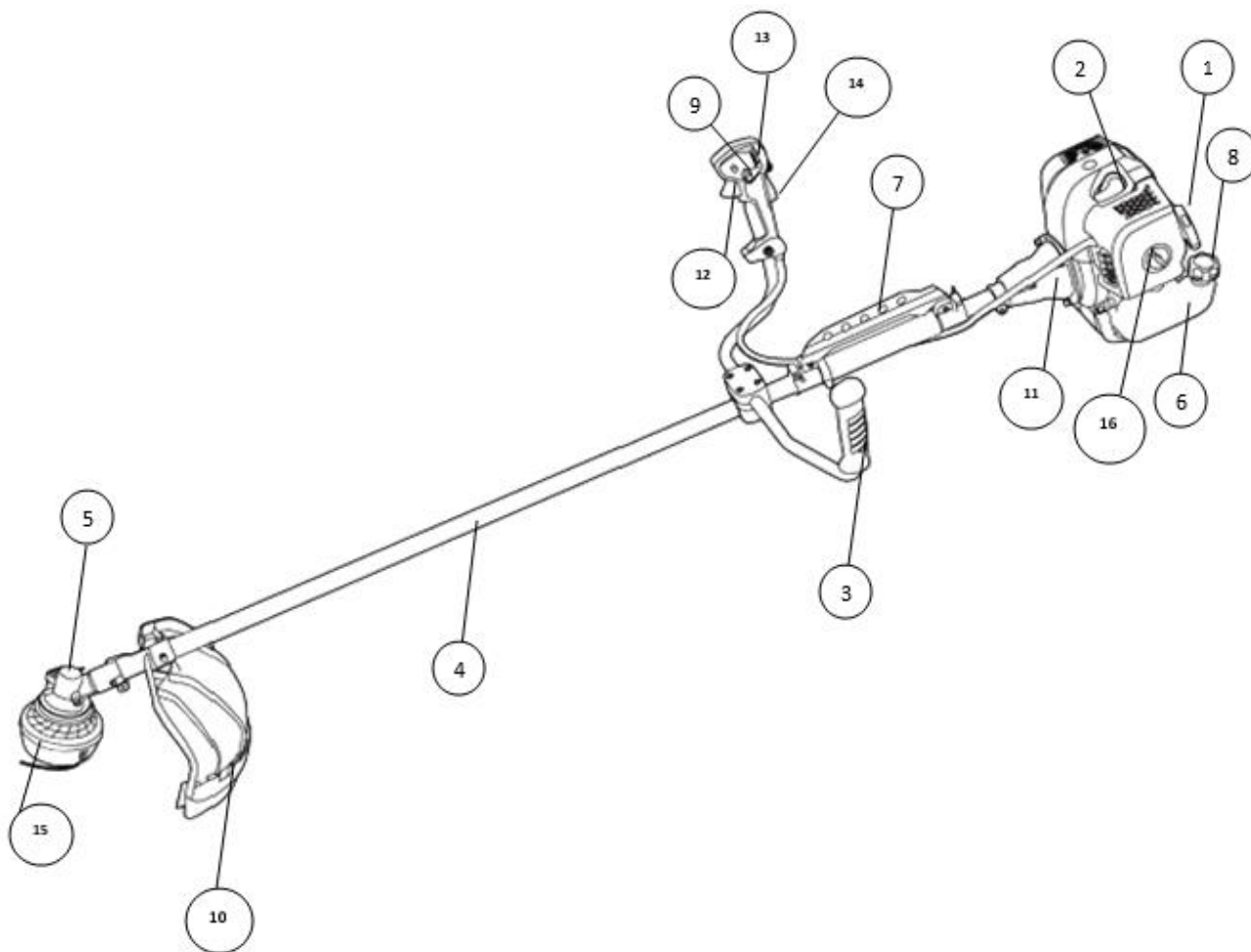
українська

Шановний покупець!

Дякуємо Вам за придбання інструменту торгової марки TRÉSZER. Вся продукція TRÉSZER спроектована і виготовлена з урахуванням найвищих вимог до якості виробів.

Перед використанням мотокоси уважно прочитайте інструкцію і дотримуйтесь її вказівок під час роботи. Завжди зберігайте цю інструкцію разом з мотокосою.

Схематична конструкція мотокоси TRÉSZER TVR8



- | | |
|---|--|
| <ol style="list-style-type: none">1. Рукоятка стартеру ручного запуску2. Ковпачок свічки запалювання3. Ручка керування мотокосою4. Штанга алюмінієва мотокоси5. Редуктор з фіксацією вала без інструменту6. Паливний бак7. Антивібраційна багатопозиційна підвісна система8. Кришка паливного баку | <ol style="list-style-type: none">9. Фіксатор дросельної заслінки10. Захисний кожух11. Корпус зчеплення12. Важіль керування дросельною заслінкою13. Вимикач запалювання14. Блокування важіля пуску15. Косильна голівка16. Кришка повітряного фільтру. |
|---|--|

Загальні технічні характеристики мотокоси TRÉSZER TVR8

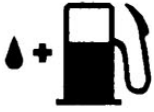
Потужність	4800 Вт
Об'єм циліндра	52 куб. см
Тип двигуна	Бензиновий двотактний, вертикальний циліндр, поршнева відсічка, примусове повітряне охолодження
Швидкість холостого ходу	3000 об/хв
Максимальна швидкість обертів двигуна	13500 об/хв
Об'єм паливного баку	1200 мл
Ручний паливний насос "Праймер"	так
Розхід палива г/кВт·год	570 мл
Штанга привідного механізму	Стальний вал діаметром 8 мм. на 9 шліців Алюмінієва зовнішня труба діаметром 28мм.
Система запуску двигуна	Ручний стартер с системою легкого запуску
Паливо	Суміш масла для двотактних двигунів з бензином - пропорція 1:25
Рівень звукової потуж., dB	106
Вага, кг	7,8

Комплектація мотокоси TVR8

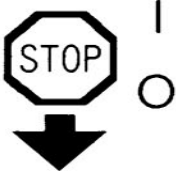
1	Мотокоса	1 шт
2	Косильна голівка з лесою	1 шт
3	Косильний ніж	2 шт
4	Наплічний ремінь професійного типу	1 шт
5	Каністра для змішування пального	1 шт
6	Ключ	1 шт
7	Викрутка	1 шт
8	Посібник користувача	1 шт

Пояснення символів зображених на мотокосі

1. Місце для заправки паливної суміші. Знаходження: кришка паливногобаку.



2. Вимикач двигуна. Переведення вимикача в положення «О» негайно зупинить двигун.:
На ручці керування



3. Встановлення режиму запуску : перша позиція – старт гарячого двигуна ,друга позиція – старт холодного двигуна. Знаходження: на кришці повітряного фільтра.



4. Ручний запуск за допомогою стартера. Для запуску мотокози потягніть ручку стартера на себе.



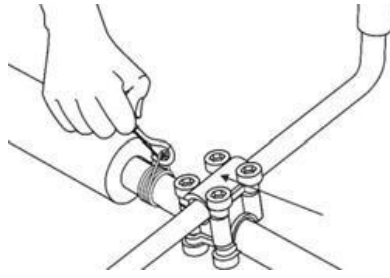
5. Використовуйте відповідні засоби захисту. Не нехуйте правилами техніки безпеки.



6.Прочитайте інструкцію з експлуатації перед початком роботи.



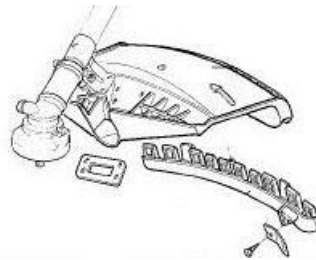
Встановлення ручки керування мотокою



1. Розташуйте складові елементи ручки керування в місці кріплення за допомогою вузла кріплення.
2. Поєднати отвори у верхній частині кріплення з отворами, розташованими на середній частині кріплення.
3. Закріпити вузол кріплення за допомогою чотирьох болтів.

Встановлення захисного кожуху

1. Встановіть захисний кожух на місце передбачене виробником та затягніть 4 гвинти кріплення.



Встановлення ріжучої гарнітури



1. Будь ласка виконуйте роботи по заміні ріжучої гарнітури мотокою в рукавицях.
2. Зафіксуйте нижній вал редуктора за допомогою спеціального фіксатора.
3. Відкрутіть фіксуючу гайку за допомогою ключа. Увага! Ліва різьба.
4. Встановіть ріжучий ніж або косильну голівку на різьбу.
5. В разі встановлення ножа зафіксуйте його гайкою.
6. В разі встановлення голівки, закрутіть її на валу мотокою. Увага ліва різьба.
7. Відпустіть фіксатор.
8. Зняття ріжучої гарнітури проводиться у зворотньому порядку.

Встановлення наплічного ремня

1. Для забезпечення кращого балансування виробу передбачено регулювання положення кріплення плечового ремня на штанзі виробу. Для цього мотокоосу укомплектовано багатопозиційною гребінкою з антивібраційним кріпленням.
2. Приєднайте карабін плечового ремня до відповідного кільця на багатопозиційній антивібраційній гребінці для кріплення плечового ремня.
3. Відрегулювати при необхідності довжину плечового ремня для забезпечення зручності при роботі.

Приготування паливної суміші

1. Всі операції з бензином та оливою слід проводити в захисних рукавицях, подалі від вогню та з вимкненим двигуном мотококси.
2. Використовуйте моторну оливу **ВИКЛЮЧНО** для двотактних двигунів з повітряним охолодженням типу FC або FD (за специфікацією ISO-LEGD, JASO FC) у співвідношенні 1:25, тобто одну об'ємну частину оливи на двадцять п'ять об'ємних частин бензину або по іншими словами: 40 мл оливи на 1 літр бензину. Неприпустимо використовувати оливу для двигунів з водяним охолодженням, а також оливи для чотирьохтактних двигунів.
3. Бензин використовувати з октановим числом не нижче 92.
4. Для приготування суміші використовуйте ємності, що є стійкими до впливу бензину та оливи. Суміш готуйте із розрахунку обсягів Вашої роботи на один день.
5. Додайте оливу та бензин в ємність у вказаній пропорції та ретельно перемішайте.
6. Використовувати суміш, що зберігалася у приготовленому вигляді тривалий час (більше одного тижня) не рекомендується.

Увага ! Неправильно приготовлена суміш, або суміш з неякісного бензину чи оливи приводить до швидкого виходу з ладу циліндро-поршневої групи двигуна! В цьому випадку ремонт не буде гарантійним!

7. Готову суміш залити в паливний бак за допомогою лійки. Після заправки мотокоши пробку щільно закрити.

Запуск двигуна мотокоши

1. Перед запуском двигуна переконатися, що ріжуча гарнітура мотокоши не торкається сторонніх предметів.
2. П'ять-сім разів натисніть на гумовий ковпачок ручної підкачки палива.
3. Встановити важіль керування повітряною заслінкою карбюратора в положення повністю закриті. Важіль знаходиться на корпусі повітряного фільтра.
4. Переведіть вимикач запалювання в положення Вкл. Вимикач знаходиться на ручці керування мотокошою.
5. Повністю притисніть важіль управління двосильної заслінки і утримувати його в натиснутому стані і одночасно нажати кнопку фіксації важеля.
6. Потягніть за ручку ручного стартера до моменту появи опору. Невиконання цієї вимоги може призвести до механічних пошкоджень елементів стартера.
7. Енергійно смикніть за ручку троса ручного стартера.
8. Повторювати ці операції до тих пір, поки двигун короткочасно не запуститься і заглохне.
9. Переведіть важіль управління повітряної заслінкою в положення повністю відкрита.
10. Плавна витягнути трос ручного стартера за ручку до моменту появи опору, потім енергійно смикнути.
Повторити ці дії 1-3 рази для остаточного запуску двигуна.
11. Якщо двигун не запускається, повторити пункти 2-8.
12. У міру прогріву двигуна (через 5-10 секунд) повністю натиснути на важіль керування дросельною заслінкою.

Увага! При наступному запуску прогрітого двигуна немає необхідності закривати повітряну заслінку. Запускати двигун при встановленому важелі управління повітряної заслінкою в положенні (Повністю відкрите).

Увага! Працювати з виробом необхідно при повністю відкритій повітряній заслінці

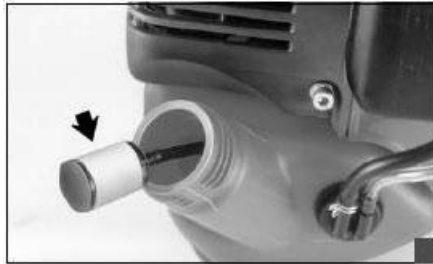
Увага! Не застосовуйте зайвої сили до ривка ручним стартером, особливо коли шнур витягнутий на всю довжину. Існує ймовірність механічного пошкодження стартера, яка не буде розглядатися як гарантійний випадок. Ключовим фактором у ручному запуску є не сила, витягаюча трос на повну довжину, а різкість ривка, який витягує трос, не більше ніж 2/3 його довжини.

Зупинка двигуна мотококси

1. Відпустити важіль керування дросельною заслінкою. Двигун повинен трохи охолонути, працюючи на холостих обертах.
2. Перевести вимикач запалювання в положення «STOP».

Обслуговування мотококси

1. Повітряний фільтр. Кожні 8 робочих годин знімайте кришку та очищайте фільтр, енергійно струсивши його і протерши м'якою щіткою. Якщо фільтр забитий, двигун працює не стабільно, що призводить до більшої витрати палива і низької продуктивності.
2. Паливний бак. Періодично перевіряйте паливний фільтр. Брудний фільтр може ускладнювати запуск і знижувати продуктивність двигуна. Щоб прочистити фільтр, дійте в такий спосіб: вийміть його з горловини бака. Замініть його, якщо він занадто брудний, або промийте в чистому бензині.



3. Двигун. Періодично очищуйте ребра циліндра щіткою або стислим повітрям. Внаслідок забруднення циліндра може відбутися небезпечний перегрів двигуна.
4. Свічка запалювання. Регулярно очищуйте свічу запалювання і перевіряйте відстань між електродами. Використовуйте модель ARCHER A958P, TRESZER 31-008, або іншу модель з подібним температурним режимом.



5. Кутова зубчаста передача. Кожні 30 годин роботи треба викрутити пробку та додати редукторного мастила. Використовуйте спеціальне редукторне мастило TRESZER для запобігання виходу з ладу редуктора мотокоси.

Увага ! Перед початком роботи з мотокосою обов'язково перевірте наявність мастила в редукторі.



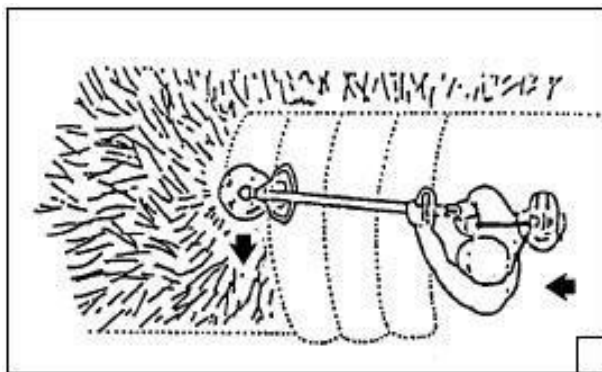
Заточка ножів

1. Ножі мають дві ріжучі кромки. Після затуплення однієї з ріжучих кромки в результаті експлуатації, ніж можна повернути для використання другої ріжучої кромки.
2. Заточка ножів здійснюється за допомогою плоского напилка з простою насічкою
3. Для збереження балансування ножа рівномірно заточіть всі ріжучі кромки.
4. Неправильно заточені ножі можуть бути причиною виникнення вібрації в мотокосі , що може призвести до виходу з ладу компонентів мотокоси..

Робота з мотокосою

1. При роботі з мотокосою завжди потрібно використовувати захисні окуляри і рукавиці.
2. Перед скошуванням трави ретельно огляньте робочу ділянку і звільніть її від сторонніх предметів - уламків скла, шматків дроту, арматури, каменів і т.п.
3. Не косіть вологу траву.
4. Не допускайте торкання катушкою дроту, каменів, бордюрів, твердих покриттів доріжок, огорож і т.п., так як це буде призводити до передчасного зносу та пошкодження катушки.
5. Для подачі лески з катушки злегка вдарте нею по землі при роботі двигуна на максимальних обертах. Повторити цю операцію для додаткового випуску лески з катушки. Зайва леска буде обрізана спеціальним ножем, розташованим на захисному кожусі мотокоси.

6. Для ефективного зкошування трави рухайтесь як показано на малюнку.



6. Працюйте тільки при прогрітому двигуні і на максимальному газу.

Заміна косильної лески

Увага! Заміну лески виконуйте тільки при вимкненому двигуні мотокоси.

Для косильних голівок без системи швидкої намотки лески:

1. Зніміть кришку косильної голівки, для цього звільніть її з фіксаторів, натиснувши пальцями на відповідні місця на корпусі котушки.
2. Витягніть шпульку і пружину. Ретельно очистіть косильну голівку і шпульку.
3. Підготуйте відрізок лески довжиною 5 метрів. Складіть його навпіл.
4. Вставте косильну леску в місці перегину в паз, розташований в центрі направляючої шпульки.
5. Утримуючи лівою рукою голівку шпульки, намотайте косильну леску рівними щільними шарами на шпульку в напрямку за годинниковою стрілкою.
6. Зафіксуйте вільні кінці косильної лески в пазах, розташованих у зовнішніх направляючих шпульки.
7. Пропустити кінці відрізків лески в отвори, розташовані в косильній голівці.
8. Встановити пружину і шпульку в косильну голівку.
9. По черзі потягнути за кінці відрізків лески для звільнення їх з утримуючих пазів зовнішньої направляючої шпульки.
10. Встановити кришку косильної голівки на місце.
11. По черзі, натиснувши на кришку котушки в місцях розташування фіксаторів, закріпити її.



Для косильних голівок із системою швидкої намотки лески.

1. Підготуйте відрізок лески довжиною 5 метрів.
2. Вставте леску в отвори косильної голівки, попередньо вирівнявши їх згідно індикаторів на корпусі.
3. Протягніть леску через корпус котушки і виведіть рівні відрізки з двох боків.
4. Обертаючи гвинт заправте леску в косильну голівку.

Зберігання мотокози

Якщо виріб не буде використовуватися більше трьох місяців або після закінчення сезону:

1. Злити всю паливну суміш із паливного бака в спеціально підготовлену для цього каністру.
2. Запустити двигун до повного вироблення паливної суміші. Це гарантує видалення залишків паливної суміші з карбюратора. Невиконання цієї вимоги може привести до виходу з ладу карбюратора.
3. Переконайтеся, що двигун охолонув. Вивернути свічку запалювання й залити в циліндр приблизно 5 мл будь-якого високоякісного моторного масла або масла для 2-х тактних двигунів. Повільно потягнути ручний стартера, щоб масло розподілилося усередині двигуна. Ввернути свічку запалювання на місце.
4. Ретельно очистити і оглянути виріб, звертаючи увагу на наявність пошкоджень його основних частин. Відремонтувати або замінити всі пошкоджені деталі, перевірити затяжку всіх кріпильних елементів (болтів, гайок і т.п.).
В кінці кожного сезону рекомендується проводити профілактичне технічне обслуговування виробу в авторизованому сервісному центрі.
5. Зберігати мотокозу в сухому, закритому місці, щоб виключити його використання та пошкодження сторонніми особами, особливо дітьми.

Пошук несправностей і їх усунення

Несправність	Можлива причина	Дії по усуненню проблеми
Двигун не запускається	Низький рівень паливної суміші	Перевірте рівень паливної суміші
	Вийшла з ладу свічка запалювання	Якщо немає іскри- замінити свічку
	Вимикач запалювання знаходиться у положенні «Викл» або несправний	Перевести вимикач у положення «Вкл.» зверніться в сервісний центр.
	Наявність води в паливній суміші	Замінити паливну суміш
Двигун працює не на повну потужність	Неправильне положення повітряної заслінки	Перевірити положення заслінки
	Забруднений повітряний фільтр	Очистити повітряний фільтр
Двигун димить	Паливна суміш низької якості, неправильне співвідношення бензину та оливи	Замінити паливну суміш, перед цим промити бак бензином

Якщо несправність своїми силами усунути не вдалося, зверніться в авторизований сервісний центр TRESZER.

Якщо виникають додаткові несправності, які не вказані в таблиці, зверніться в авторизований сервісний центр.

Перелік сервісних центрів знайдете на сайті офіційного дистриб'ютора в Україні <https://benzogurt.com>.

Гарантійні зобов'язання

Виробник TRESZER дає гарантію на мотокосу терміном дванадцять місяців з дати придбання. Загальні гарантійні умови

- 1) Гарантійний термін встановлюється, починаючи з моменту придбання даного виробу. Компанія через свою торговельну мережу і мережу центрів технічної підтримки забезпечує безкоштовну заміну деталей, що мають дефекти вихідних матеріалів, виготовлення або зборки. Договір гарантії не впливає на права покупця, забезпечувані законодавством у відношенні наслідків дефектів або браку проданого виробу.
- 2) Технічний персонал фірми виконає гарантійні роботи максимально швидко в межах часу, обумовлених організаційними вимогами.
- 3) Для одержання гарантійного обслуговування необхідно пред'явити уповноваженим представникам цілком заповнений нижченаведений гарантійний талон з печаткою дилера, а також чек, що підтверджує дату покупки.
- 4) Виріб не підлягає гарантійному обслуговуванню:
 - при очевидній відсутності обслуговування виробу;
 - у випадку порушення умов експлуатації виробу або порушення конструкції;
 - використання неналежного палива або змащення;
 - використання запчастин або комплектуючих, що не є фірмовими;
 - якщо ремонт виробу робився самостійно або в неавторизованій майстерні.
- 5) Фірма-виробник не надає гарантії на вузли, що швидко зношуються і видаткові матеріали.
- 6) Гарантія не містить у собі операції по вдосконаленню або поліпшенню виробу.
- 7) Гарантія не містить у собі операції по запуску і техобслуговуванню, зроблені в період гарантійного терміну.
- 8) Претензії щодо ушкоджень, заподіяних при транспортуванні, повинні негайно пред'являтися транспортувальнику, інакше умови гарантії будуть вважатися порушеними.
- 9) Гарантія не покриває прямий або непрямий збиток, що може бути заподіяний людям або їх власності, внаслідок несправності виробу або його вимушеного простою.

Постачальник **ТОВ "БЕНЗОГУРТ"**

Дійсний у разі заповнення

Ідентифікаційний код за ЕДРПОУ **40769813**

Гарантійний талон

Заповнює постачальник

Виріб _____ зав. сер. номер _____

Гарантійний термін **(12) дванадцять місяців з дня продажу**

Адреса **ТОВ "Бензогурт" м. Буча, вул. Нове шосе, 71**

(для заявлення споживачем вимоги, щодо якості товару)

Матеріально-відповідальна особа _____

(підпис та розшифрування)

Місце печатки

Заповнює продавець

Продавець _____

(назва, адреса)

Дата продажу _____

(число, місяць, рік)

Матеріально-відповідальна особа _____

(підпис та розшифрування)

Місце печатки

Заповнює виконавець гарантійного ремонту

Виконавець _____

(назва, адреса)

Дата прийняття _____ Майстер-механік _____

(число, місяць, рік)

(підпис та розшифрування)

Опис дефектів, виконаних робіт _____

Місце печатки

Дата закінчення гарантійного терміну _____

Увага! При розробці та виготовленні цього мотоінструменту були використані найсучасніші технології. Виробник та, в свою чергу, продавець, гарантують надійну роботу протягом дванадцяти місяців з моменту продажу, за винятком інструменту, який використовується в професійних цілях або третіми особами (наприклад, прокат). В таких випадках термін гарантії складає відповідно три і шість місяців з дати продажу.

Обмеження гарантії

1. Термін гарантії починається з дати продажу. Фірма через свою торгівельну мережу і технічну сервісну мережу забезпечує безкоштовну заміну деталей, які мають дефекти матеріалу, з якого вони складаються, дефекти виготовлення та збирання. Гарантія не передбачає заміну мотоінструменту в цілому. Гарантія розповсюджується на несправності, обумовлені виробничими та конструктивними факторами.

2. Несправності інструмента реєструються та усуваються згідно звичайним правилам роботи. Будь-яка затримка не може бути підставою для претензій по відшкодуванню збитків. Гарантія подовжується на термін, протягом якого виконувався гарантійний ремонт.

3. Претензії щодо гарантії будуть прийматися при пред'явленні уповноваженому сервісному дилеру правильно оформленого гарантійного талону з відповідним серійним номером та печаткою торгівельної організації з датою продажу.

4. Мотоінструмент не підпадає під гарантійне обслуговування та ремонт у випадках:

- відсутності комплектності, яка була наявна при продажу;
- відсутності або пошкодження серійного заводського номера на виробі;
- наявності механічних пошкоджень, до яких спричинило неправильне та/або недбале поводження;
- очевидної відсутності рекомендованого технічного обслуговування;
- порушення умов експлуатації;
- використання невідповідного вказаним палива та/або мастильних матеріалів;
- внесення будь-яких змін в конструкцію;
- використання не оригінальних запасних частин та комплектуючих;
- використання мотоінструмента не за призначенням;
- сильного зовнішнього та внутрішнього забруднення, іржі на деталях;
- виконання робіт з технічного обслуговування, які перевищують об'єм рекомендованого технічного обслуговування, самостійно або майстернями, які не мають на це права;

- експлуатації інструменту з ріжучими частинами, які затупилися, що призвело до перевантаження;
- несправностей, які виникли в результаті перевантаження, про яке свідчать, між інших, поява температурних відтінків, деформація або сплавлення деталей та вузлів, теплові пошкодження ізоляції та гумових частин;
- проникнення всередину виробу сторонніх предметів, комах, матеріалів і речовин, що не є відходами, які виникають при застосуванні за призначенням.

5.Гарантія не розповсюджується на всі вузли та комплектуючі, яким передбачене природне зношування, а також на витратні матеріали.

6.Витрати на транспортування мотоінструмента до місця гарантійного ремонту і назад сплачує покупець.

7.Претензії щодо пошкодження мотоінструмента, які виникли під час транспортування, повинні негайно бути пред'явлені перевізнику з повідомленням про це продавця, що надав гарантію. В

іншому випадку умови гарантії будуть вважатися порушеними.

8.Будь-яка несправність, яка виникла протягом гарантійного терміну, не дає права покупцю припиняти виплати грошей за мотоінструмент та вимагати будь-яких знижок.

9.Продавець не відповідає за будь-які прямі або непрямі збитки, які були нанесені людям та/або їх власності несправностями мотоінструмента та/або його вимушеним простоем.

10.Всі дефектні деталі та вузли, що були замінені під час гарантійного ремонту, переходять у власність продавця.



Виробник: Körnerstraße 21,
23564 Lübeck Deutschland
www.treszer.com

Імпортер: ТОВ «Бензогурт»
м.Буча,
benzogurt.com